

**МИНИСТЕРСТВО ОБЩЕГО И ПРОФЕССИОНАЛЬНОГО ОБРАЗОВАНИЯ
РОСТОВСКОЙ ОБЛАСТИ**
государственное казенное общеобразовательное учреждение ростовской области
«Центр образования детей с ограниченными возможностями здоровья»

ПРИНЯТО
Педагогическим советом
Протокол № 1 от 26.08.2022



**АДАптированная
ОСНОВНАЯ ОБЩЕОБРАЗОВАТЕЛЬНАЯ
ПРОГРАММА ОСНОВНОГО ОБЩЕГО ОБРАЗОВАНИЯ
ДЛЯ ОБУЧАЮЩИХСЯ С УМСТВЕННОЙ ОТСТАЛОСТЬЮ
(ИНТЕЛЛЕКТУАЛЬНЫМИ НАРУШЕНИЯМИ)
ПО СПЕЦИАЛЬНЫМ (КОРРЕКЦИОННЫМ)
ОБРАЗОВАТЕЛЬНЫМ ПРОГРАММАМ
8-9 КЛАССЫ
1 ВАРИАНТ**

2022 - 2023 учебный год

Новошахтинск

СОДЕРЖАНИЕ

Введение	3
Модуль 1. Информационная справка об образовательной организации	4
1.1. Общая характеристика	4
1.2. Характеристика кадрового состава	4
1.3. Материально-техническое и учебно-методическое оснащение	6
Модуль 2. Аналитическое обоснование программы	7
2.1. Обученность обучающихся	7
2.2. Развитие обучающихся	9
2.3. Социальный состав обучающихся	9
Модуль 3. Приоритетные направления в работе образовательной организации, цели, средства	11
Модуль 4. Программно-методическое обеспечение	13
4.1. Учебный план	18
4.2. Учебно-методическая база	24
Модуль 5. Особенности организации образовательного процесса	27
5.1. Режим работы образовательной организации	27
5.2. Формы работы с обучающимися	27
5.3. Прогрессивные технологии	27
Модуль 6. Система дополнительного образования, внеурочной деятельности обучающихся	29
Модуль 7. Система промежуточной аттестации	33
Модуль 8. Управление реализацией программы	34
Заключение	34

Введение

ГКОУ РО «Центр образования детей с ограниченными возможностями здоровья» сложная и динамичная социальная структура. В его стенах взаимодействуют около 500 человек (педагогических работников, обучающихся / воспитанников, родителей / законных представителей), имеющих самый различный образовательный, культурный, экономический, социальный и профессиональный уровень, со своими, порой, противоречивыми запросами и интересами.

ГКОУ РО «Центр образования детей с ограниченными возможностями здоровья» способен предложить самые различные уровни коррекционного и профильного профессионального образования, в том числе, специальные, в соответствии с уровнем подготовки, состоянием здоровья, запросами и возможностями обучающихся, воспитанников и их родителей (законных представителей).

В соответствии с Федеральным законом от 29.12.2012 № 273-ФЗ «Об образовании в Российской Федерации», Уставом и Программой развития ГКОУ РО «Центр образования детей с ограниченными возможностями здоровья» настоящая образовательная программа является содержательной и организационной основой образовательной политики ГКОУ РО «Центр образования детей с ограниченными возможностями здоровья».

Цель программы - формирование образовательной политики ГКОУ РО «Центр образования детей с ограниченными возможностями здоровья» как центра коррекционного образования детей с ограниченными возможностями здоровья в 2022 – 2023 учебном году.

Модуль 1. Информационная справка об образовательной организации

1.1. Общая характеристика

Государственное казенное общеобразовательное учреждение Ростовской области «Центр образования детей с ограниченными возможностями здоровья» (далее – образовательная организация) создан для обучения и воспитания детей с ограниченными возможностями здоровья с целью коррекции отклонений в их развитии средствами образования и трудовой подготовки, социально-психологической реабилитации и адаптации с последующей интеграцией в общество. Образовательная организация обеспечивает:

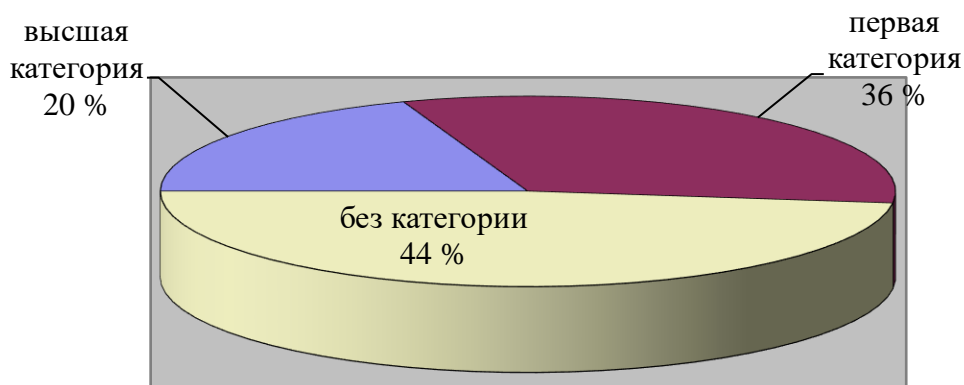
- 1) условия для обучения, воспитания, социальной адаптации и интеграции в общество детей с ограниченными возможностями здоровья;
- 2) формирование общей культуры личности обучающихся, воспитанников на основе усвоения специального государственного образовательного стандарта;
- 3) социальную адаптацию и социализацию обучающихся, воспитанников к жизни в обществе;
- 4) обучение различным профилям труда с учетом психофизических особенностей детей, местных условий, региональной потребности в рабочих кадрах и возможностей трудоустройства выпускников;
- 5) формирование здорового образа жизни.

Образовательная организация создает условия для максимального развития обучающихся. В работе педагогического коллектива обеспечивается полная реализация возрастных возможностей и резервов детей с опорой на зону ближайшего развития и т.д.

1.2. Характеристика кадрового состава

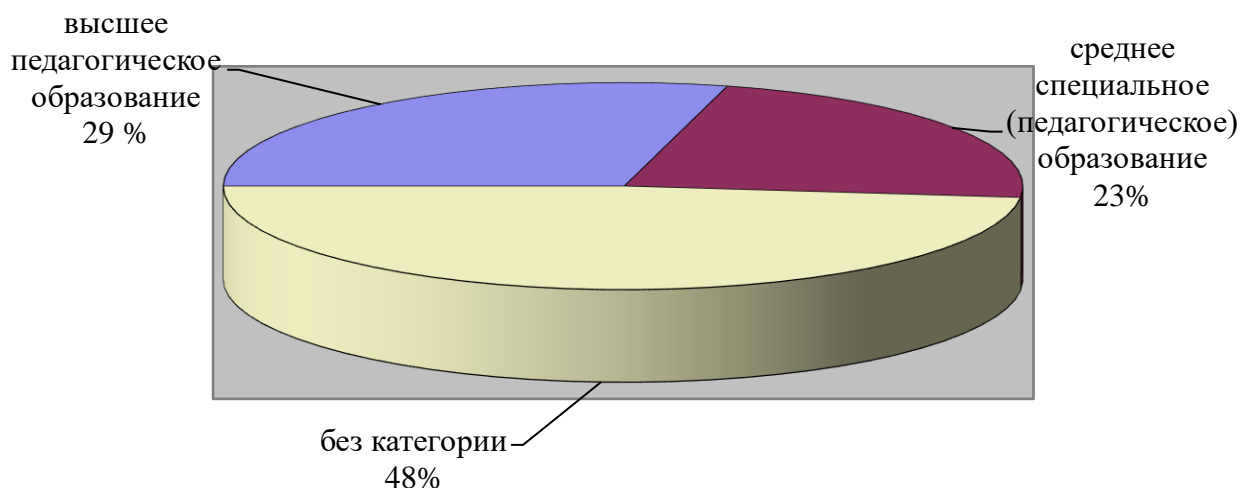
По состоянию на 1 сентября 2022 года в образовательной организации работает 25 педагогических работников.

Диаграмма 1. Квалификационный состав педагогических кадров по квалификационным категориям



Сравнительный анализ позволяет констатировать, что педагогических работников высшей квалификационной категории составляет 20 % от общего состава педагогических работников (4 чел.), первой квалификационной категории 36 % от общего состава педагогических работников (9 чел.).

Диаграмма 2. Квалификационный состав педагогических кадров по уровню образования



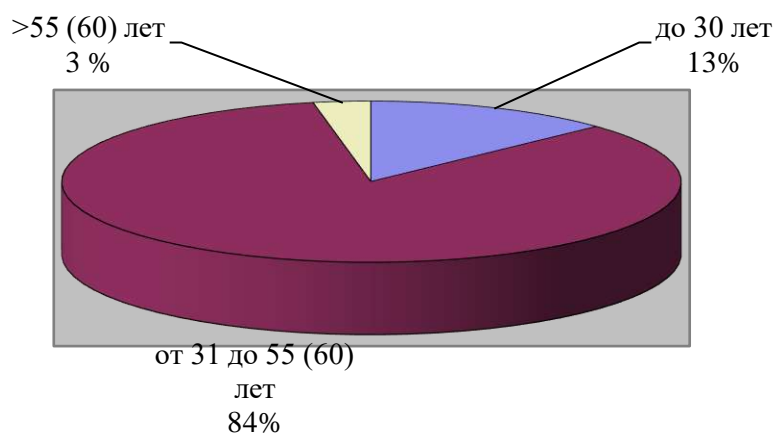
Таким образом, 29 % педагогических работников (9 чел.) имеет высшее педагогическое образование, 23 % (7 чел.) – средне - специальное педагогическое образование.

По состоянию на 01.09.2022 100 % (25 чел.) прошли переподготовку по профилю образовательной организации.

1 педагог обучаются в ЮФУ по направлению «педагогическое образование» профиль «начальная школа», 2 педагога обучаются в магистратуре ЮФУ по направлению подготовки «дефектологическое образование», «психологическое образование»

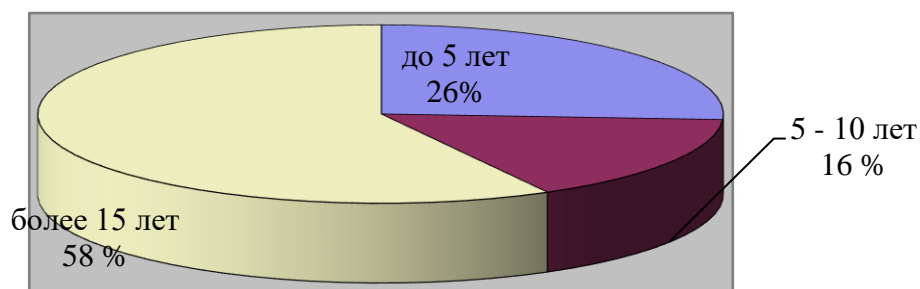
Важным направлением в организации работы образовательной организации является постоянное совершенствование педагогического мастерства педагогических кадров через курсовую систему повышения квалификации, самообразование, обучающие и методические семинары, аттестацию.

Диаграмма 3. Распределение педагогических кадров по возрасту



Таким образом, преобладающее большинство педагогических работников – 84% (26 чел.) возрастом от 30 до 55 (60) лет, молодых педагогических работников в возрасте до 30 лет – 13% (4 чел.).

Диаграмма 4. Распределение педагогических кадров по стажу



Большинство педагогических работников 58% (18 чел.) имеет стаж педагогической деятельности более 15 лет.

В составе педагогических работников реализацию учебного плана обеспечивают следующие специалисты:

- учителей-логопедов – 1 человека;
- педагогов-психологов – 1 человек;
- социальных педагогов – 1 человек.
- учителей-дефектологов – 2 человека;
- тьюторов – 3 человека;

Характеристика педагогического коллектива свидетельствует о наличии определенного творческого потенциала, профессиональной компетенции и готовности педагогических работников трудиться в инновационном режиме.

1.3. Материально-техническое и учебно-методическое оснащение

Материально-техническое оснащение образовательной организации представлено основными средствами.

В оперативном управлении образовательной организации находятся административный корпус / столовая, 3 учебных корпуса, 3 спальных корпуса, прачечная, котельная / баня:

Назначение здания	Назначение помещений	Кол-во
Спальный корпус	Детская комната	2
	Медицинский блок	1
	Методический кабинет	1
	Процедурный кабинет	1
	Изолятор	1
Учебно-производственный корпус	Столярная мастерская	1
	Слесарная мастерская	1
	Швейная мастерская	1
	Учебная мастерская	1
Спальный корпус (Литер В)	Детская комната	4
Спальный корпус (Литер Г)	Детская комната	3
	Тренажерный зал	1

Административный корпус / столовая (Литер Ж)	Кабинет директора	1
	Бухгалтерия	1
	Кабинет зам. директора по АХР	1
	Отдел кадров	1
	Пищеблок	1
	Столовая	1
	Библиотека	1
Учебный корпус (Литер З)	Кабинет ручного труда	2
Котельная / Баня (Литер Л)	Баня	1
Учебный корпус (Литер Ч)	Учебный кабинет	11
	Спортзал	1
	Кабинет СБО	1
	Сенсорная комната	1
	Логопедический кабинет	1
Теплицы	Методический кабинет	1
		2

Модуль 2. Аналитическое обоснование программы

2.1. Обученность обучающихся

Общие сведения об обучающихся:

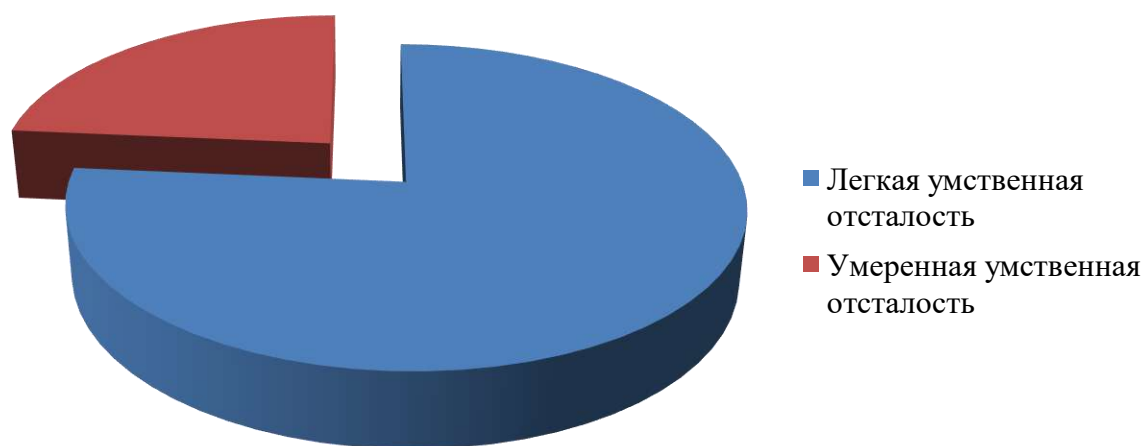
На начало 2021 - 2022 учебного года приступили к занятиям 86 обучающихся, воспитанника, на конец учебного года в связи с движением обучающихся, воспитанников - 87 человек.

Из них, 25 - приходящих, 48- проживающих в интернате, 9 - обучающихся на дому. Было укомплектовано 10 классов-комплектов и 4 воспитательных групп.

2 - 4 классы - 24 обучающихся, воспитанника;

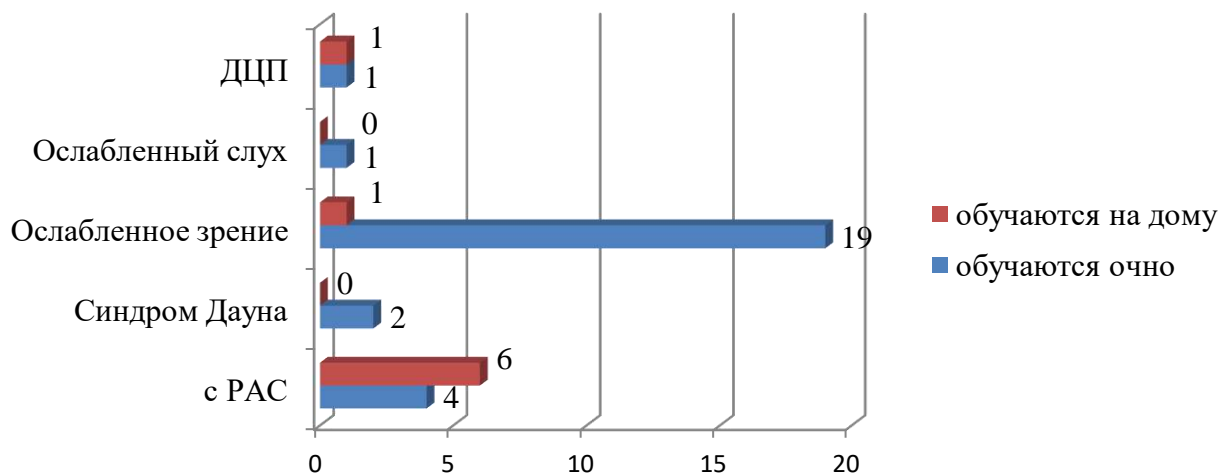
5 - 9 классы - 31 обучающихся, воспитанника.

Диаграмма 5. Характеристика контингента обучающихся по степени дефекта



35 обучающиеся имеют сложную структуру дефекта.

Диаграмма 6. Характеристика контингента по сопутствующему дефекту



Результаты образовательного процесса в 2021 -2022 учебном году (Диаграммы 7, 8).

Диаграмма 7. Успеваемость за 2021 – 2022 учебный год в разрезе классов

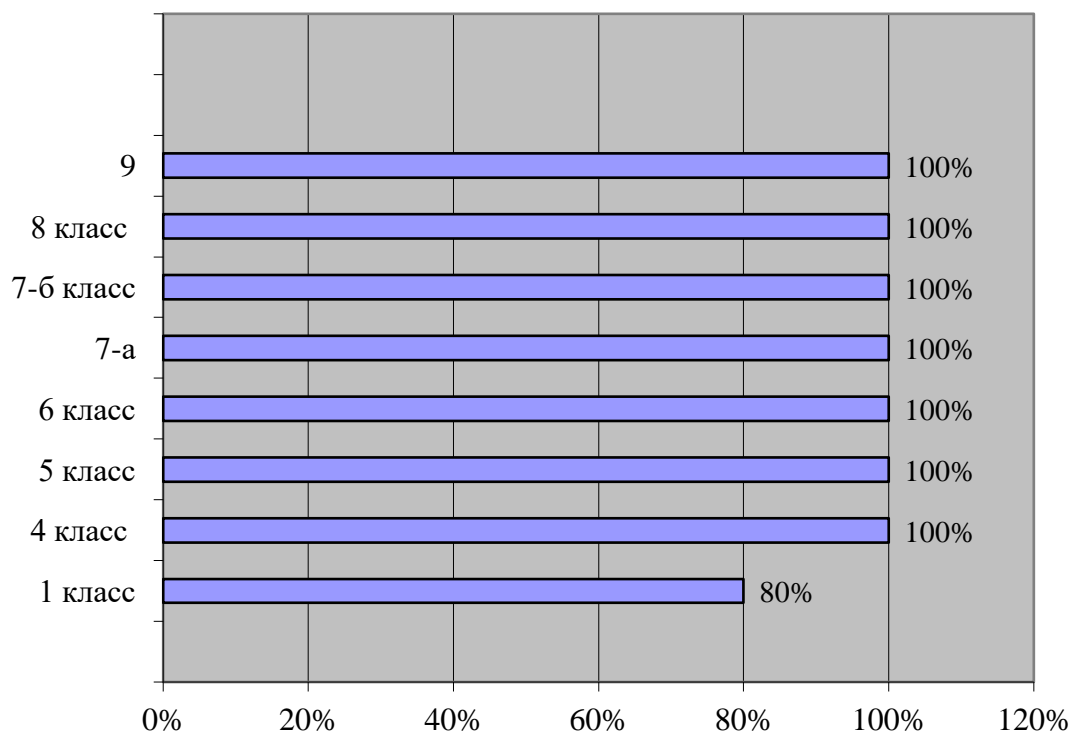
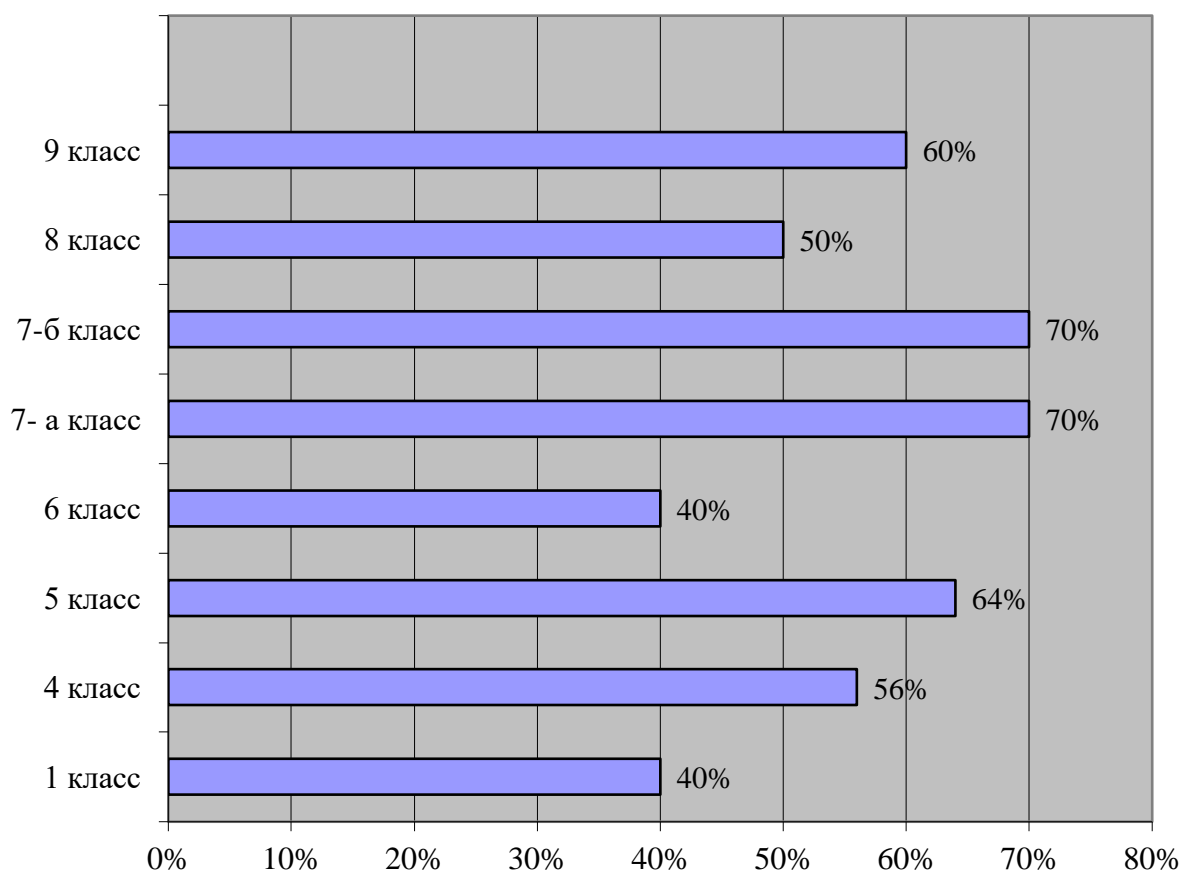


Диаграмма 8. Качество знаний за 2021– 2022 учебный год в разрезе классов



Анализ уровня сформированности усвоения образовательных дисциплин показывает, что обучающиеся в своем большинстве усваивают программный материал на базовом и минимально допустимом уровне.

Проверка знаний показывает, что большинство обучающихся имеют хорошие знания и практические умения и навыки, с учетом их физиологических и умственных способностей.

2.2. Развитие обучающихся

Медицинское обслуживание в образовательной организации осуществляется врачом педиатром и тремя медицинскими сестрами. Организацией питания занимается dietсестра под контролем администрации образовательной организации и врача-педиатра.

За последний год наметился сдвиг в сторону снижения хронических заболеваний простудного характера, сердечно-сосудистой системы, опорно-двигательного аппарата, желудочно-кишечного тракта. Стабилизация здоровья отразилась на улучшении психоэмоционального состояния детей, на закреплении положительных реакций.

2.3. Социальный состав обучающихся

Результаты психолого-социологических исследований, проведенных среди обучающихся образовательной организации представлены в обобщенных данных по количеству детей в семье, месту работы родителей на диаграммах 7, 8 соответственно.

Диаграмма 9. Количество детей в семье

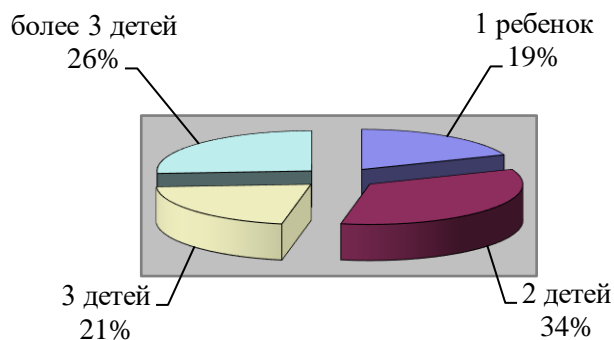
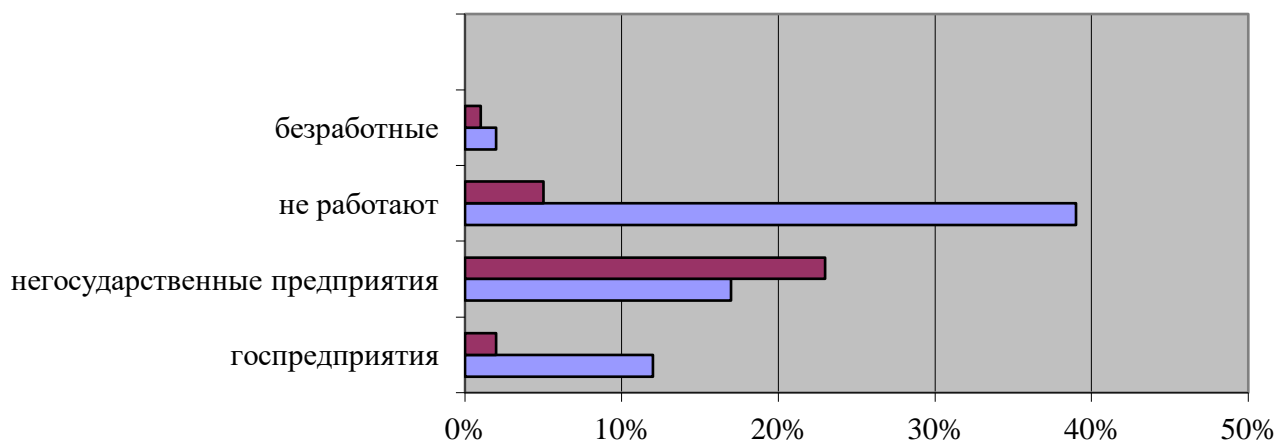


Диаграмма 10. Место работы родителей



Характеристика социума:

- Всего семей – 74, в том числе:
- полные – 31
- неполные – 46
- воспитывает одна мать – 43
- воспитывает один отец – 3
- воспитывают опекуны – 7
- малообеспеченные – 77
- многодетные – 22
- неблагополучные (употребляют алкоголь, ведут аморальный образ жизни, неправильные методы воспитания) – 2
- не работают родители – 43

Проанализировав состав семей, их проблемы можно убедиться в необходимости и важности взаимодействия образовательной организации и семьи. Социально-психологическая защищенность, успешность достижений ребенка зависят от того, кто и как влияет на его развитие. Большую часть времени ребенок проводит в образовательной организации и дома, поэтому важно, чтобы воздействия педагогических работников и родителей (законных представителей) не противоречили друг другу, а положительно и активно воспринимались ребенком. Это осуществимо, если педагогические работники и родители (законные представители) станут союзниками и единомышленниками, согласованно и заинтересованно будут решать проблемы воспитания.

Исходя из анализа представленных данных, можно сформулировать следующие проблемы, имеющие место в образовательной организации:

- родители (законные представители) желают, чтобы образовательная организация

предоставила возможность получения коррекционного образования и профессиональной подготовки обучающихся с ограниченными возможностями здоровья.

- социальные запросы общества и родителей (законных представителей) требуют обеспечить получение всеми обучающимися базового образования, но этому препятствует массовый характер обучения по традиционным технологиям;

- уровень воспитанности обучающихся, воспитанников в образовательной организации не соответствует требованиям цивилизованного, демократического государства XXI века.

Решение указанных проблем нашло свое отражения в целях образовательной организации, представленных в соответствующем модуле.

Модуль 3. Приоритетные направления в работе образовательной организации, цели, средства

Миссия образовательной организации - формирование деятельностной, социально-адаптированной, нравственной личности ребенка с ограниченными возможностями здоровья как субъекта образовательного процесса и Российской культуры.

Цели и задачи образовательной политики ГКОУ РО «Центр образования детей с ограниченными возможностями здоровья»

Серьёзные изменения, происходящие во всех сферах социальной жизни, затрагивают широкий спектр отношений общества и личности. С одной стороны, это всё нарастающая жесткость, с другой - возможность свободного самоопределения. В этих условиях необходимы новые подходы к организации педагогического процесса. Сотрудничеству и партнерству отводится всё больше места и внимания в отношениях между администрацией и педагогическими работниками, между образовательной организацией и родителями (законными представителями), обучающимися и обучающимися.

Положения данной концепции базируются на человекоцентристском подходе: ребёнок – главная ценность. С первых дней пребывания ребёнка в образовательной организации осуществляется работа по изучению его личностных и психофизических особенностей, которую ведут учитель начальных классов, педагог психолог, учитель логопед, медперсонал, социальный педагог. Целью их деятельности является определение потенциальных возможностей обучающегося, установление путей коррекции выявленных недостатков.

Главными задачами работы коррекционной образовательной организации становятся:

- воссоздание атмосферы, в которой отрицательные эмоциональные состояния и страхи сведены к минимуму; учителя и воспитатели ориентированы на дружескую коммуникацию с обучающимися, воспитанниками, друг с другом, с родителями (законными представителями);

- коррекция у обучающихся, воспитанников недостатков эмоционально-волевой сферы, умственного и физического развития;

- мотивация к непрерывному пополнению знаний через дальнейшую индивидуализацию учебного процесса;

- воспитание гражданина, любящего Отечество;

- социальная защита ребёнка, семьи, имеющей ребёнка с интеллектуальной недостаточностью;

- воспитание психологической выносливости, умения адекватно реагировать и преодолевать сложные проблемы, ожидающие обучающихся коррекционных образовательных организаций после ее окончания.

Образовательная организация учитывает контингент обучающихся, воспитанников и поэтому ориентирована, прежде всего, на личностное развитие ребёнка в социальном

плане, стремится помочь ему увидеть свое место в социуме. Образовательная организация учит ребёнка ставить перед собой цели, находить социально приемлемые для их достижения. Главное при этом - научить действовать, и действовать разумно.

Обновление структуры и содержания образования детей с нарушениями интеллекта

Концепцией развития специального образования для лиц с умственной отсталостью предусматривается модель школы восьмого вида, рассчитанная на три ступени обучения:

- первая ступень - 1 - 4 классы - этап начального общего образования;
- вторая ступень - 5 - 9 классы - основное общее образование;

Нормативно-правовыми актами коррекционного учреждения остаются: Федеральный закон от 29.12.2012 № 273-ФЗ «Об образовании в Российской Федерации», Типовое положение о специальном (коррекционном) образовательном учреждении для обучающихся, воспитанников с ограниченными возможностями здоровья, Устав образовательной организации, учебный план ГКОУ РО «Центр образования детей с ограниченными возможностями здоровья». Организация образовательного процесса строится на более глубоком изучении психофизических особенностей развития ребенка, состояния его комфортности, адаптационных возможностей, ведущих интересов и потребностей. Психолого-медико-педагогический консилиум образовательной организации (далее - ПМПк) начинает изучение ребенка ещё до его прихода в образовательную организацию, одной из задач ПМПк является отслеживание происходящих в структуре дефекта и личностном развитии ребёнка изменений. Учителя и воспитатели ведут работу с психолого-педагогической картой сопровождения каждого обучающегося, воспитанника. Для достижения заявленных целей коррекционная образовательная организация опирается на принцип индивидуализации обучаемости, создаёт оптимальные условия для личностного развития обучающихся, воспитанников, поэтому приоритеты в современном педагогическом процессе отдаются развитию индивидуальных возможностей, воспитанию, социальной адаптации. Предполагаемые изменения могут быть достигнуты, если коллектив учителей научится видеть в ученике субъект образовательного процесса.

Воспитание в коррекционной образовательной организации строится на гуманистических и гуманитарных традициях, с учётом социальных функций обучающегося, воспитанника: познавательной, трудовой, общественной, досуговой, семейной. Обучающийся, воспитанник с ограниченными возможностями здоровья не умеет использовать суверенное право на собственное развитие, самоопределение, самореализацию. Этому его надо обучить. Поскольку воспитание - процесс системный - непродуктивно воспитывать только на одном уроке или на классном часе – следует дифференцированно использовать возможности всех учебных предметов. Одним из принципов воспитательного процесса является принцип интеграции и дифференциации совместной деятельности педагогических работников и обучающихся, воспитанников. Он предполагает развитие инициативы и самостоятельности детей, взаимопонимания и взаимопомощи обучающихся, воспитанников и педагогических работников, определение общих целей совместной деятельности. Над реализацией этого принципа через конкретные дела будет работать методическое объединение классных руководителей и воспитателей. Сформировать устойчивые нравственные привычки, стереотипы адекватного поведения у обучающихся, воспитанников с ограниченными возможностями здоровья возможно при условии единства социальных установок предъявляемых всеми субъектами воспитания. Это достижимо в том случае, если каждый общающийся с ребенком педагог работает на достижение общей цели. Интеграцию усилий всех учителей и воспитателей осуществляет классный руководитель. Ребенка с интеллектуальной недостаточностью необходимо приучить к выявлению причин неудач и поиску путей их преодоления. Классный руководитель для осуществления мероприятий по социальному закаливанию обучающихся, воспитанников должен уметь диагностировать волевую

готовность детей к преодолению трудностей. Наличие плана воспитательной работы упорядочивает педагогическую деятельность.

Показателем успешности совместной деятельности обучающегося и учителя становится повышение мотивации к обучению.

От того, как сложатся отношения педагогов и родителей (законных представителей) зависит очень многое в судьбе обучающегося. Зачастую эти отношения сложны, противоречивы, порой конфликтны. Основным принцип работы с семьей - индивидуальный и дифференцированный подход. Вовлечь родителей в воспитательный процесс удаётся через конструктивные, действенные контакты с семьей. Актуальным остаётся педагогическое и психологическое просвещение родителей (законных представителей), способность сопереживания семье со стороны педагогического коллектива.

Обучение детей с умственной отсталостью в 8 – 9 классах стало возможным на основании Типового положения о специальном (коррекционном) образовательном учреждении для обучающихся, (воспитанников) с ограниченными возможностями здоровья, утвержденном постановлением Правительства Российской Федерации от 12.03.1997 № 288 и Базисного учебного плана специальных (коррекционных) образовательных учреждений VIII вида I вариант, II вариант (Приказ Министерства образования и науки Российской Федерации от 10.04.2002 №29/2065-п «Об утверждении учебных планов специальных (коррекционных) образовательных учреждений для обучающихся, воспитанников с отклонениями в развитии»), а также Федеральной целевой программе «Дети России», подпрограмме «Дети – инвалиды».

Модуль 4. Программно-методическое обеспечение

4.1. Учебный план

Пояснительная записка

к учебному плану

на 2022 - 2023 учебный год

государственного казенного общеобразовательного учреждения Ростовской области
«Центр образования детей с ограниченными возможностями здоровья»,
реализующего образовательную программу основного общего образования для
обучающихся с легкой умственной отсталостью (интеллектуальными нарушениями)
с 9 летним сроком обучения

8 – 9 классы

Учебный план составлен в соответствии с требованиями Федерального закона от 29.12.2012 № 273-ФЗ «Об образовании в Российской Федерации», на основе:

- Базисного учебного плана специальных (коррекционных) образовательных учреждений VIII вида I вариант, II вариант (Приказ Министерства образования и науки Российской Федерации от 10.04.2002 № 29/2065-п «Об утверждении учебных планов специальных (коррекционных) образовательных учреждений для обучающихся, воспитанников с отклонениями в развитии»);

- Приказа Министерства образования и науки Российской Федерации от 30.08.2013 № 1015 «Об утверждении Порядка организации и осуществления образовательной деятельности по основным общеобразовательным программам - образовательным программам начального общего, основного общего и среднего общего образования»;

- Приказа Министерства образования и науки Российской Федерации от 31.03.2014 № 253 «Об утверждении федерального перечня учебников, рекомендованных к использованию при реализации имеющих государственную аккредитацию образовательных программ начального общего, основного общего, среднего общего образования»;

- Приказа Министерства образования и науки Российской Федерации от 08.06.2017 № 535 «Изменения, которые вносятся в федеральный перечень учебников, утвержденных приказом от 31.03.2014 № 253»;

- Примерного регионального учебного плана специальных (коррекционных) образовательных учреждений VIII вида Ростовской области (Приказ Министерства общего и профессионального образования Ростовской области от 10.07.2002 № 1277 «Об утверждении примерных региональных учебных планов специальных (коррекционных) образовательных учреждений для обучающихся, воспитанников с отклонениями в развитии»);

- Приказа Министерства общего и профессионального образования Ростовской области от 20.07.2012 № 668 «Об утверждении Примерного регионального положения об организации внеурочной деятельности обучающихся в общеобразовательных учреждениях Ростовской области»;

- Постановления Главного государственного санитарного врача Российской Федерации от 28.09.2020 № 28 «Об утверждении СанПиН 2.4.3648-20 «Санитарно-эпидемиологические требования к организациям воспитания и обучения, отдыха и оздоровления детей и молодежи»;

- Письма Министерства образования и науки Российской Федерации от 18.09.2002 № 29/2331-б.

- Письма Министерства образования и науки Российской Федерации от 31.10.2003 № 13-51-263/123 «Об оценивании и аттестации учащихся, отнесенных по состоянию здоровья к специальной медицинской группе для занятий физической культурой»;

- Письма Министерства образования и науки Российской Федерации от 13.10.2011 № 19-255 «О направлении рекомендаций по совершенствованию преподавания физической культуры и спорта в специальных (коррекционных) образовательных учреждениях»;

- Письмо Рособнадзора от 11.08.2016 № 05-455 «Об использовании учебников»;

- Устава ГКОУ РО «Центр образования детей с ограниченными возможностями здоровья».

Учебный план образовательной организации позволяет в ходе образовательного процесса качественно решать задачи получения специального (коррекционного) образования и профессиональной подготовки в сочетании с коррекционной и пропедевтической работой с учетом особенностей психофизического развития и возможностей обучающихся, воспитанников.

В основу плана положены компоненты федерального и регионального примерных учебных планов, учтены особенности обучающихся, воспитанников с проблемами в развитии, низким уровнем социальной адаптации, школьной зрелости.

Учебный план рассчитан на 5-ти дневную учебную неделю.

В инвариантной части учебного плана полностью реализуется федеральный компонент содержания образования, гарантирующий овладение обучающимися, воспитанниками образовательным минимумом образования.

Вариативная часть обеспечивает реализацию региональных социокультурных особенностей и традиций, индивидуальный характер развития умственно отсталых обучающихся, воспитанников в соответствии с их интересами, наклонностями, а также коррекцию их психофизических недостатков и реабилитацию в реальные жизненные условия.

В 7- 9 классах продолжается обучение общеобразовательным предметам, содержание которых составлено с учетом особенностей психофизического развития и возможностей обучающихся, воспитанников.

Федеральный и национально-региональный компоненты включают в себя ряд обязательных учебных предметов, которые реализуются через программы, составленные с учетом особенностей психофизического развития и возможностей обучающихся, воспитанников.

Инвариативный компонент учебного плана соответствует требованиям федерального варианта Базисного учебного плана специальных (коррекционных) образовательных учреждений VIII вида, I вариант.

Национально-региональный компонент Учебного плана отражает специфику среды проживания обучающихся, воспитанников - Ростовская область, особенности освоения культуры, истории области и города Новошахтинска, Родионово-Несветайского и Красносулинского районов.

Общеобразовательная подготовка представлена образовательными областями:

Язык и литература - национально-региональный компонент реализуется включением в состав обязательного минимума основных программ по чтению и развитию речи содержания образования краеведческой направленности (15% от общего количества часов, предусмотренных учебным планом).

«*Письмо и развитие речи*» как учебный предмет является ведущим, так как от его усвоения во многом зависит успешность всего школьного обучения. Задачи обучения письму и чтению - научить обучающихся, воспитанников правильно и осмысленно читать доступный их пониманию текст, выработать элементарные навыки грамотного письма, повысить уровень общего и речевого развития обучающихся, воспитанников, научить последовательно и правильно излагать свои мысли в устной и письменной форме.

Расширение разговорной, литературной, деловой, книжной (научной) лексики на уроках письма и чтения позволит приблизить обучающихся к знаниям о культуре, истории, к освоению нравственных норм социального поведения на образцах доступных литературных жанров.

Математика представлена элементарной математикой. Из математики 1 час в неделю отводится на изучение геометрии. Математика имеет выраженную практическую направленность с целью обеспечения жизненно важных умений, обучающихся по ведению домашнего хозяйства, их деятельности в доступных профилях по труду. Математика вносит существенный вклад в развитие и коррекцию мышления и речи, она значительно продвигает большую часть обучающихся, воспитанников на пути освоения ими элементов логического мышления. Математические знания реализуются и при изучении других дисциплин: профессионально-трудоустройства, истории Отечества, географии, физической культуры, социально-бытовой ориентировки.

Естествознание включает в себя *природоведение, биологию, географию*, которые направлены на формирование у обучающихся, воспитанников элементов знаний о неживой природе, правильного понимания явлений окружающей действительности, на воспитание бережного отношения к природе.

«*Биология*» - это составная часть естественнонаучного образования обучающихся, воспитанников с умственной отсталостью, которая строится на основе психологических особенностей восприятия и анализа окружающего мира. Естествоведческие знания помогают осмыслению единства свойств живой и неживой природы, формируют у обучающихся, воспитанников практические навыки взаимодействия с объектами природы, ее явлениями. Раздел «Человек» позволяет изучить не только строение, функции органов человека, но, прежде всего, вопросы профилактики различных заболеваний. Знания о социальной сущности человека учитывают и дополняют представления обучающихся о себе как о живом организме, помогают ориентироваться в сложных межполовых и межролевых отношениях, возникающих между людьми, что особенно важно для самостоятельной жизни после окончания образовательной организации.

«*География*» включает физическую географию России и зарубежья, позволяющий на основе межпредметных связей сформировать доступные представления о физической,

социально-экономической географии, ее природных и климатических ресурсах, влияющих на образ жизни, хозяйственную деятельность человека на земле. Особое место в курсе географии отводится изучению родного края, природоохранной деятельности, что существенно дополняет систему воспитательной работы по гражданскому, нравственно-эстетическому воспитанию.

В образовательной области «Естествознание» на национально-региональный компонент отводится до 15 %, его реализация направлена на формирование у обучающихся, воспитанников дополнительных сведений об истории, экономике Ростовской области, города Новошахтинск, о странах, поддерживающих культурные и экономические связи с Ростовской областью и городом Новошахтинск, о полезных ископаемых, флоре и фауне Донского края.

Обществознание включает в себя *историю Отчества, обществоведение.*

«История Отчества» формирует систему знаний о самых значительных событиях, становлении и развитии основ Российской государственности с древнейших времен до новейшей истории. Нарушение сложных форм познавательной деятельности при умственной отсталости (анализ, классификация, мысленное планирование) не позволяет выстраивать курс истории на основе развернутых хронологических сведений, поэтому он представлен наиболее яркими ключевыми событиями эволюции России как государства, явлениями, обогатившими науку, производство, культуру, общественный уклад.

На уроках *истории Отчества* обучающиеся, воспитанники знакомятся с наиболее значительными событиями истории нашей Родины, с современной политической жизнью страны, получают основы правового и нравственного воспитания.

Национально-региональный компонент «*Обществоведения*» направлен на развитие и духовно-нравственное становление личности обучающихся, приобщение их к историческому наследию Донского края. Региональный компонент реализуется за счет включения в содержание дисциплины дополнительных сведений краеведческой направленности (15% от общего количества часов, предусмотренных учебным планом).

Искусство включает в себя *изобразительное искусство, музыку и пение*, обучение которым предполагает овладение обучающимися, воспитанниками элементарными основами этих видов деятельности – навыками рисования, слушания музыки и пения. В процессе занятий по этим предметам осуществляется всестороннее развитие, обучение и воспитание детей – сенсорное, умственное, эстетическое, нравственное, трудовое. Коррекционная направленность уроков - обязательное условие учебного процесса.

Важное значение придается этим предметам в плане воспитания у обучающихся, воспитанников художественного вкуса, развития эстетических чувств.

Физическая культура, включает *физическую культуру*, направленную на коррекцию психофизического развития обучающихся, выполняет общеобразовательную функцию, включает элементы спортивной подготовки. На уроках *физической культуры* укрепляется здоровье обучающихся, воспитанников, закаливается организм, формируется правильная осанка, совершенствуются двигательные качества (сила, быстрота, ловкость, выносливость и др.), воспитываются гигиенические навыки, физическая работоспособность. В рамках реализации методических рекомендаций «Медико-педагогического контроля за организацией занятий физической культурой обучающихся с отклонениями в состоянии здоровья», с целью повышения роли физической культуры обучающихся, воспитанников, укрепления их здоровья в 5 - 9 классах введен «Час здоровья», который проводится во второй половине дня.

Трудовая подготовка включает профессионально-трудовое обучение по следующим трудовым профилям «*сельскохозяйственный труд*», «*цветоводство и декоративное садоводство*», «*слесарное дело*», «*столярное дело*», «*шивейное дело*». Цель: подготовка обучающихся к самостоятельному труду по получаемой специальности в условиях обычных предприятий промышленности и сферы обслуживания.

На занятиях по профессионально-трудовому обучению обучающиеся, воспитанники в 8 - 9 классах делятся на две группы. Комплектование групп осуществляется с учетом интеллектуальных, психофизических особенностей обучающихся, воспитанников и рекомендаций врача.

Трудовое обучение имеет общетехнический характер, проводится на базе учебных мастерских, рассматривается как пропедевтический период для формирования некоторых новых организационных умений и навыков поведения, характерных для профессиональной мастерской; ведется наблюдение, целью которого является определение индивидуальных профессиональных возможностей обучающихся в овладении тем или иным видом профессионального труда.

Активна профориентационная работа с детьми, знакомство с разными видами профессий.

Коррекционная подготовка включает *социально-бытовую ориентировку*, обязательные индивидуальные и групповые *логопедические* занятия. Обязательные индивидуальные и групповые логопедические занятия с обучающимися, воспитанниками проводятся во второй половине дня, после общеобразовательной подготовки.

Социально-бытовая ориентировка (СБО) обеспечивает возможность систематизировано формировать и совершенствовать у детей необходимые им навыки самообслуживания, ведения домашнего хозяйства, ориентировки в окружающем. Большое значение имеют разделы, направленные на формирование умений пользоваться услугами предприятий службы быта, торговли, связи, транспорта, медицинской помощи. Уроки СБО способствуют усвоению морально-этических норм поведения, выработке навыков общения с людьми, развитию художественного вкуса. Для занятий по СБО обучающиеся делятся на подгруппы.

По окончании 9 класса для обучающихся проводится итоговая аттестация по трудовому обучению.

Трудовая практика в указанном количестве дней проводится в течение учебного года на базе школьных мастерских для обучающихся 8 - 9 классов во внеурочное время.

УЧЕБНЫЙ ПЛАН
 для обучающихся с легкой умственной отсталостью (интеллектуальными нарушениями)

8- 9 классы
2022 - 2023 учебный год

Образовательные области	Учебные предметы	8 класс	9 класс
		1. Общеобразовательная подготовка	30
1.1. Язык и литература	1.1.1. Чтение и развитие речи	3	2
	1.1.2. Письмо и развитие речи	3	3
1.2. Математика	1.2.1. Математика	4	3
	1.2.1.1. Геометрия	1	1
1.3. Естествознание	1.3.2. Биология	2	2
	1.3.3. География	2	2
1.4. Обществознание	1.4.1. История Отечества	1	1
	1.4.2. Обществоведение	1	1
1.5. Искусство	1.5.2. Музыка и пение		
1.6. Физкультура	1.6.1. Физкультура	2	2
1.7. Трудовая подготовка	1.7.1. Профессионально-трудовое обучение	10	12
2. Коррекционная подготовка	2.1. Социально-бытовая ориентировка (СБО)	1	1
3. Обязательные занятия по выбору		3	3
	3.1. Основы финансовой грамотности	1	1
	3.2. Основы безопасности жизнедеятельности	1	1
	3.3. Россия - моя история	1	1
Максимальная нагрузка на обучающегося		33	33
Обязательные индивидуальные и групповые коррекционные занятия	Логопедические занятия		
Всего к финансированию		33	33
Трудовая практика в днях		20	20

4.2. Учебно-методическая база

Все учебные предметы обеспечены программами для специальных (коррекционных) образовательных учреждений VIII вида, утвержденными Министерством образования РФ, а также рабочими учебными программами, разработанными педагогическими работниками образовательной организации.

Учебный план ГКОУ РО «Центр образования детей с ограниченными возможностями здоровья» имеет программное обеспечение, которое соответствует требованиям нормативно-правовых актов.

Обучение детей ведется по рекомендуемым и самостоятельно разработанным программам для специальных (коррекционных) образовательных учреждений VIII вида:

1. Программы специальной (коррекционной) образовательной школы VIII вида. 5 - 9 классы / под редакцией В.В.Воронковой. – М.: «Гуманитарный издательский центр ВЛАДОС», 2001 (сборник № 1 и № 2)

2. Рабочим программам, утвержденным педагогическим советом образовательной организации (учебные рабочие программы).

Содержание обучения по всем рабочим учебным предметам имеет практическую, коррекционную направленность. Образовательная организация готовит своих обучающихся, воспитанников к непосредственному включению в жизнь, в трудовую деятельность в условиях современного общества.

В программах принцип коррекционной направленности обучения является ведущим. В них конкретизированы пути и средства исправления недостатков общего, речевого, физического развития умственно отсталых детей в процессе овладения каждым учебным предметом, а также в процессе трудового обучения. Особое внимание обращено на коррекцию имеющихся у отдельных обучающихся специфических нарушений, на коррекцию всей личности в целом.

Обучение в образовательной организации носит воспитывающий характер. При отборе программного учебного материала учтена воспитывающая направленность, необходимость формирования таких черт характера и всей личности в целом, которые помогут выпускникам стать полезными членами общества.

Объяснительные записки к программам по всем предметам дают основные методические рекомендации по специфике обучения, формам и методам организации учебного процесса. В учебных программах сформулированы основные требования к знаниям и умениям.

Содержание обучения отражено в оригинальных учебниках для специальных (коррекционных) школ VIII вида, которые издаются по всем основным учебным предметам. В общей и специальной подготовке учебник рассматривается как книга для ученика, которая является важнейшим инструментом для учения. Вместе с тем она служит и методическим ориентиром для учителя.

Учебники для специальных (коррекционных) школ VIII вида удовлетворяют общепедагогическим, методическим и полиграфическим требованиям, т.е.:

- обеспечивают воспитывающий характер обучения и формируют материалистическое мировоззрение;
- соблюдают научно достоверные данные в пределах, обозначенных программой;
- развивают мышление, внимание, память учащихся; формируют основные приемы умственной деятельности, развивают речь;
- обеспечивают подготовку к самостоятельному (в достигнутых пределах) приобретению знаний;
- соответствуют возрастным особенностям учащихся по содержанию, эмоциональному воздействию;
- четкое структурное членение и графическое видение выводов, ключевых понятий и т.п.;

- достаточное количество иллюстраций, облегчающих восприятие, понимание и запоминание учебного материала, удобно расположенных и увязанных с текстом;
- включение заданий, стимулирующих развитие в некоторой степени самостоятельности при решении поставленных задач, формирование умений пользоваться запасом имеющихся знаний;
- отбор словесного материала для объяснения, закрепления, повторения; методического аппарата (правил, инструкций, заданий, вопросов); иллюстраций, схем, таблиц и т.д.

В учебниках соблюдается принцип коррекционной направленности обучения, индивидуальный и дифференцированный подход к учащимся, как необходимое условие продвижения в развитии каждого умственно отсталого ребенка.

Вся иллюстрированная наглядность в учебниках выполнена в реалистическом плане и в цветном изображении. Иллюстрации использованы в качестве непосредственного источника знаний и направлены на общее усвоение изучаемого материала.

Сведения об обеспеченности образовательного процесса учебной литературой или иными информационными ресурсами и материально-техническом оснащении

Образовательный компонент	Наименование учебника	ФГОС ОВЗ
8 класс		
Чтение и развитие речи	Чтение. 8 класс. – М.: Владос, 20017	ФГОС ОВЗ
Письмо и развитие речи	Галунчикова Н.Г. Русский язык. 8 класс. – М.: Просвещение, 2020г	ФГОС ОВЗ
Математика	Эк В.В. Математика. 8 класс. – М.: Просвещение, 2017	ФГОС ОВЗ
Биология	Никишов А.И. Биология (животные). 8 класс. – М.: Просвещение, 2019	ФГОС ОВЗ
География	Лифанова Т.М. География. 8 класс. – М.: Просвещение, 2017 Лифанова Т.М., Соломина Е.Н. География. 8 класс. – М.: Просвещение, 2017	ФГОС ОВЗ
История Отечества	Пузанова Б.П. История Отечества. 8 класс. – М.: Владос, 2003	ФГОС ОВЗ
Обществоведение	Никитин А.Ф. Политика и право. 9 класс. – М., 1999	ФГОС ОВЗ
Профессионально-трудовое обучение	Картушина Г.Б., Мозговая Г.Г. Технология. Швейное дело. 8 класс. – М.: Просвещение, 2018	ФГОС ОВЗ
	Ковалёва Е.А. Технология. Сельскохозяйственный труд. 8 класс. – М.: Просвещение, 2015	ФГОС ОВЗ
9 класс		
Чтение и развитие речи	Аксенова А.К. Чтение. 9 класс. – М.: Просвещение, 2016	ФГОС ОВЗ
Письмо и развитие речи	Галунчикова Н.Г. Русский язык. 9 класс. – М.: Просвещение, 2016	ФГОС ОВЗ
Математика	Перова М.Н. Математика. 9 класс. – М.: Просвещение, 2003, 2016	ФГОС ОВЗ
Биология	Соломина Е. Н. Биология «Человек». 9 класс. – М.: Просвещение, 2010, 2016	ФГОС ОВЗ

География	Лифанова Т.М. География. 9 класс. – М.: Просвещение, 2018	
История Отечества	Пузанов Б.П. История. 9 класс. – М.: Владос, 2018	
Обществоведение	Никитин А.Ф. Политика и право. 9 класс. – М.,	
Профессионально- трудовое обучение	Картушина Г.Б. Швейное дело. 9 класс. – М.: Просвещение, 2018	
	Картушина Г.Б. Технология. Швейное дело. 9 класс. – М.: Просвещение, 2018	
	Ковалёва Е.А. Технология. Сельскохозяйственный труд. 9 класс. – М.: Просвещение, 2017	
	Журавлев Б.А. Столярное дело. – М.: Просвещение, 1989	
	Переплётов А.Н. Столярное дело. 9 класс. – М.: Владос, 2004	

Модуль 5. Особенности организации образовательного процесса

5.1. Режим работы образовательной организации

Организация образовательного процесса. Учебный год в образовательной организации начинается 1 сентября, если данный календарный день не приходится на выходной день. Продолжительность учебного года определяется годовым календарным графиком, согласованным с Министерством общего и профессионального образования Ростовской области.

Вопросы организации трудовой практики регулируются годовым календарным учебным графиком.

Срок проведения государственного экзамена по профессионально-трудовому обучению за 9 класс устанавливается в соответствии с годовым календарным графиком.

Продолжительность каникул устанавливается в соответствии с годовым календарным графиком не менее 30 календарных дней. Дополнительные каникулы для 1 класса проводятся в феврале месяце в количестве 7 дней. Сроки предоставления каникул согласовываются с Учредителем.

Расписание составляется с опорой на санитарно-гигиенические нормы с учетом всех требований СанПиН для детей, имеющих недостатки в физическом и умственном развитии.

Организация образовательного процесса строится на основе здоровьесберегающей модульной технологии. Суть данной технологии состоит в следующем:

- обязательные прогулки во второй половине дня,
- продолжительность уроков 40 минут.

Продолжительность учебной недели:

- в 8 – 9 классах – 5 дней.

Продолжительность уроков:

- 8 – 9 класс – 40 минут.

Во всех классах в течение урока (после 15 – 20 минут работы) проводятся динамические паузы продолжительностью 1 – 2 минуты.

Образовательный процесс строится на глубоком изучении психофизических особенностей развития ребенка, его комфортности, адаптационных возможностей, ведущих интересов и потребностей. Психолого–педагогическая комиссия отслеживает личностное изменение развития ребенка. Педагоги ведут дневники наблюдений на каждого обучающегося, воспитанника и заносят изменения в индивидуальные карты психолого-педагогического и медико-социального сопровождения обучающихся.

Деятельность учителя становится предметом рефлексии и анализа. Он учится дифференцировать проблемы, приобретает способность оказывать существенное влияние на успехи ребенка.

Развитие несовершенной сенсорики умственно-отсталого ребенка невозможно представить без предметов эстетического цикла: ритмики, музыки, изобразительного искусства.

В среднем звене поддерживать устойчивую мотивацию к обучению предполагается через ведение развивающих курсов, преодоление формального подхода учителей к использованию часов коррекционного блока учебного плана.

5.2. Формы работы с обучающимися

В настоящее время основной формой обучения является классно-урочная система. В образовательной организации также предусмотрено надомное обучение обучающихся, которое осуществляется только на основании медицинского заключения.

5.3. Прогрессивные технологии

В настоящее время в педагогике известно достаточно много технологий. В образовательном процессе образовательной организации предполагается использование следующих прогрессивных технологий:

- игровая;
- проектная;
- здоровьесберегающая;
- уровневой дифференциации;
- модульная.

Самой древней, очевидно, является игровая технология, которая появилась еще до того, как люди осознали процесс обучения, само понятие «технология» и, вообще, могли называться людьми. Отличительной особенностью данной технологии является ее добровольность, высокая активность и контактная зависимость участников, а также двуплановость.

С одной стороны, играющий выполняет реальную деятельность, осуществление которой требует действий, связанных с решением вполне конкретных, часто нестандартных задач, с другой - ряд моментов этой деятельности носит условный характер, позволяющий отвлечься от реальной ситуации с ее ответственностью и многочисленными предвосходящими обстоятельствами. Она способствует развитию, обогащает жизненный опыт, готовит почву для успешной деятельности в реальной жизни. Областью применения данной технологии в настоящее время, в основном, является начальная школа и предметы гуманитарного цикла.

Проектная деятельность особенно актуальна на уроках профессионально-трудового обучения, которая позволит не только выполнять, например, швейные операции, но и сделать расчет от покупки ткани до стоимости готового изделия,

Здоровьесберегающие технологии, позволят смотреть на окружающий мир с позиций бережного отношения к природе

Модульное обучение в современном его понимании возникло в США в конце 1960х - начале 1970х годов как альтернатива традиционному обучению. Однако его истоки можно обнаружить в Российских традиционных подходах к обучению ремеслам. В отличие от рассмотренных выше технологий эта технология, в качестве основной структурной единицы, использует не урок, а учебный модуль, состоящий из нескольких уроков, образующих некоторую замкнутую целостную систему. В состав модуля входит целевой план действий, банк информации, методическое руководство по достижению дидактических целей.

Модульное обучение базируется на деятельностном подходе к процессу обучения, использует теорию развивающего обучения. Из программированного обучения оно заимствует идею активности ученика в процессе его четких действий, осуществляемых в определенной логике, индивидуализированный темп учебно-познавательной

деятельности. Из теории поэтапного формирования умственных действий использует самую ее суть - ориентировочную основу деятельности. Кибернетический подход обогатил модульное обучение идеей гибкого управления деятельностью обучающихся, переходящего в самоуправление. Из психологии используется рефлексивный подход. Накопленные обобщения теории и практики дифференциации, оптимизации обучения, проблемности - все это интегрируется в основах модульного обучения, в принципах и правилах его построения, отборе методов и форм осуществления процесса обучения.

Наиболее полно основы модульного обучения разработаны Юцявичене П.А. и изложены ею в монографии «Теория и практика модульного обучения».

Область применения данной технологии очень широка, но она требует высокой профессиональной подготовки педагогов-разработчиков. К тому же, по оценке, сделанной Лаврентьевым Г.В. в работе «Слагаемые технологии модульного обучения», увеличивает нагрузку преподавателей на 20 - 25% за счет увеличения временных затрат при подготовке к урокам. Модульное обучение позволяет осуществить индивидуализированный подход к процессу обучения, так как у каждого обучающегося, воспитанника имеется целевой план действий.

Модуль 6. Система дополнительного образования, внеурочной деятельности обучающихся, воспитанников

В целях создания благоприятных условий для подготовки детей в социум и всестороннего развития личности ребёнка в коррекционной направленности воспитательский коллектив совместно со всеми педагогами образовательной организации ведёт поиск новых подходов в воспитании, пониманию его роли и функции в изменившихся условиях общественного развития.

Воспитательная деятельность педагогических работников в образовательной организации реализуется во внеурочное время. Внеурочная деятельность делится на 2 части: общешкольные дела и внутригрупповая жизнь. Что касается традиционных дел образовательной организации, можно констатировать, что все группы во всех делах принимают участие (внутришкольные конкурсы, районные конкурсы, областные праздники, соревнования и др.). Внутригрупповая жизнь осуществляется на основании «Программы воспитательной работы» образовательной организации. Внеурочная деятельность осуществляется по направлениям:

- учебно-познавательная деятельность,
- нравственное воспитание,
- гражданско-патриотическое воспитание,
- правовое воспитание и безопасность дорожного движения,
- физическое, санитарно-гигиеническое воспитание,
- трудовая деятельность,
- работа с родителями.

Программа нацеливает воспитателей на формирование целостного мировоззрения, основанного на духовно-нравственных, патриотических, эстетических, правовых и трудовых представлений у детей. Воспитателями соблюдается выработанная в образовательной организации система организации воспитательного процесса. Под контролем находится соблюдение охранительного режима дня. Контролируются режимные моменты, трудовые дела, прогулки. Большое внимание уделяется развитию трудовых навыков с учётом дежурства по образовательной организации, классу, столовой, детским комнатам.

Эстетическое воспитание является важной составной частью воспитательного процесса. Дети реализуют свое свободное время в соответствии со всеми интересами и потребностями. Все дети образовательной организации вовлечены в деятельность по интересам: вяжут, вышивают, вырезают из дерева и т.д. Часы детского творчества

развивают и поддерживают интерес обучающихся, воспитанников к деятельности определённого направления, дают возможность расширять и углублять ЗУН, полученные в процессе учёбы.

Функционирует тренажерная комната. Заключены договоры на проведение дополнительного образования воспитанников на базе Детской музыкальной школы и Детской художественной школы им. Н.В. Овечкина.

В рамках санитарно-гигиенического воспитания проводятся воспитательские часы. В целях профилактики по технике безопасности систематически с детьми проводятся инструктажи, индивидуальная работа.

Работа с родителями занимала в воспитательной системе образовательной организации важное место. Она не ограничивалась проведением родительских собраний. Педагогические работники систематически посещают семьи обучающихся, воспитанников на дому. Работает телефон доверия, поздравления родителей с праздниками. Проводятся выставки детских работ. Вся работа способствует улучшению микроклимата в образовательной организации, развитию общения между взрослым и ребёнком. Все перечисленные выше дела способствуют воспитанию у обучающихся, воспитанников целого ряда положительных качеств, способствуют воспитанию у обучающихся, воспитанников целого ряда необходимых жизненных компетенций, развитию инициативы, формируют ответственность. Однако во внеурочной деятельности наблюдаются негативные тенденции. Это опоздания на самоподготовку, на режимные моменты, курение обучающихся, воспитанников. Воспитателям следует обратить внимание на воспитание культуры поведения детей: в школе, классе, группе.

Профориентационная работа предусматривает следующие этапы:

8- 9 классы - допрофессиональная подготовка.

Учителя профессионально-трудового обучения изучают потребности города в профессиональной сфере.

Классный руководитель знакомит с рынком труда.

Воспитание в образовательной организации строится с учетом социальных функций обучающегося, воспитанника: познавательной, трудовой, досуговой, общественной. Воспитание – процесс системный, поэтому следует использовать возможности не только внеурочной деятельности, но и все учебные предметы. Формирование устойчивых нравственных привычек, стереотипов адекватного поведения возможно при условии единства социальных установок предъявляемых всеми субъектами воспитания.

Показателем успешности совместной деятельности обучающегося, воспитанника и педагогического работника становится повышение мотивации к обучению.

От того, как сложатся отношения педагогических работников и родителей (законных представителей) зависит очень многое в судьбе обучающегося, воспитанника. Зачастую эти отношения сложны, противоречивы. Основной принцип работы с семьей – индивидуальный подход к каждой семье. Вовлечь родителей (законных представителей) в воспитательный процесс удается через действенные контакты с семьей. Актуальным остается педагогическое и психологическое просвещение родителей (законных представителей), способность сопереживания семье со стороны педагогического коллектива

Модель ученика:

Критерии	Показатели
Когнитивный (познавательный)	<ul style="list-style-type: none"> • Уровень обученности в соответствии с требованием образовательного стандарта. • Максимальное преодоление недостатков познавательной деятельности.

Уровень воспитанности	<ul style="list-style-type: none"> • Выработка положительных качеств в процессе воспитания и социализации. • Сформированность правильной оценки окружающих и самих себя. • Сформированность нравственного отношения к окружающим. • Повышение регулирующей роли интеллекта в поведении обучающихся, воспитанников в разных ситуациях и разных видах деятельности.
Состояние здоровья	<ul style="list-style-type: none"> • Охрана и укрепление психофизического здоровья обучающихся, воспитанников. • Снижение уровня тревожности. • Формирование положительного отношения к здоровому образу жизни (ЗОЖ).

Важным аспектом социально-педагогической деятельности образовательной организации для детей с ограниченными возможностями здоровья является социальная реабилитация, которая понимается как процесс восстановления основных социальных функций личности.

ГКОУ РО «Центр образования детей с ограниченными возможностями здоровья», являясь специальной коррекционной общеобразовательной организацией, ставит перед собой ряд задач, направленных на реабилитацию обучающихся, воспитанников, а именно:

- изучение личности ребенка, выявление его способностей и резервных возможностей (социально-педагогический мониторинг);
- коррекция отклонений развития в процессе учебно-воспитательной работы;
- диагностика и вмешательство в ход психофизического развития с целью снижения степени инвалидности и социальной дезадаптации;
- обучение детей и подростков социально-значимым привычкам и навыкам: навыкам самообслуживания, поведения в быту, в общественных местах, общения, самоконтроля;
- профессиональное ориентирование, трудоустройство подростков;
- постинтернатное сопровождение выпускников.

Эффективность реабилитации детей данной категории зависит не только от успешности усвоения специальных коррекционных общеобразовательных программ, но и в значительной степени от личных качеств, социального статуса семьи, включенности в разнообразную внеурочную, внешкольную деятельности, от успешности формирования коммуникативных, трудовых навыков, нравственных установок.

Идея социально-педагогической реабилитации заключается в том, чтобы создать для каждого ребенка условия, в которых полностью реализовались бы возможности каждого, имеющего дефект развития.

Социально-педагогическая реабилитация основывается на реализации комплекса медицинских, психолого-педагогических, социальных программ, планов на основе индивидуальной работы с детьми. Для проведения такой работы созданы специальные кабинеты: социального педагога; индивидуально-групповой работы психолога (сенсорная комната). Каждый из кабинетов выполняет свою функциональную нагрузку и обеспечивает определенный круг детей необходимой помощью со стороны того или иного профессионально-подготовленного работника.

В образовательной организации сложилась система действенной социально-педагогической помощи обучающимся и семьям. Социально-педагогическая служба проводит работу по профилактике правонарушений, формированию здорового образа жизни, правовому просвещению детей и взрослых, профориентации и реабилитации, по

защите прав и интересов детей и родителей. На сегодня создана база данных о социальном статусе семей; условиях семейного воспитания; об уровнях воспитанности и социальной компетентности обучающихся, воспитанников.

Поиск механизмов компенсации недостатков в развитии детей, их реабилитации приводит к необходимости создания в образовательной организации Центра дополнительного образования. Система дополнительного образования ставит своей целью формирование духовно богатой, физически здоровой, социально активной творческой личности ребенка. Цель планируется реализовать через решение следующих задач:

- развитие творческих способностей, предоставление возможности реализовываться в соответствии со своими склонностями и интересами, выявление и поддержка нестандартности, индивидуальности;

- формирования стремления к здоровому образу жизни, осознание здоровья как одной из главных жизненных ценностей;

- удовлетворение потребности к самосовершенствованию и саморазвитию, способности успешно адаптироваться в окружающем мире.

О правильной организации образовательной деятельности говорит положительная динамика включенности детей в учебно-воспитательный процесс, адекватное восприятие общественного воздействия, положительное отношение родителей к образовательной организации.

Таким образом, выполняя задачи социальной реабилитации, образовательная организация стремится максимально скорректировать недостатки в умственном и физическом развитии детей, расширить их социальные связи и контакты, осуществить интеграцию выпускников в современное общество.

Тенденция рождения умственно отсталых детей в нашем городе за последнее время увеличивается. Поэтому сохранение и укрепление здоровья школьников является наиважнейшей задачей современной коррекционной образовательной организации.

Назрела необходимость обучения с применением здоровьесберегающих технологий, а также реконструкция всего образовательного процесса в образовательной организации.

В образовательной организации создан психосберегающий лечебно-охранительный режим, который помогает обучающимся, воспитанникам лучше адаптироваться в школьной среде, не допускать учебных перегрузок. Он подразумевает дозированную учебную нагрузку, отмену домашних заданий на выходные дни, смену видов деятельности, применение энергосберегающих методов преподавания, коррекционно-развивающего воздействия на обучающихся, воспитанников.

Следуя лечебно-охранительному режиму расписание уроков и внеурочной занятости обучающихся, воспитанников, режим послеурочной работы составляется с учетом специфики образовательной организации и состояния здоровья детей: физического и психического.

Санитарно-гигиенический и врачебный контроль осуществляется медицинским персоналом образовательной организации. Под его контролем находится санитарно-гигиеническое оснащение образовательного процесса, ежегодная полная диспансеризация обучающихся, воспитанников, своевременная педиатрическая помощь.

Образовательный процесс основан на применении здоровьесберегающих технологий преподавания, которые обновляются, дополняются и конкретизируются. Эти технологии и методики позволяют не допустить резкого снижения зрения, обострения сопутствующих заболеваний, продлить стадию ремиссии.

Хорошей традицией для образовательной организации становится проведение Дней Здоровья 2 раза в год. Дети не только отдыхают от учебных занятий, но и участвуют в настоящих спортивных праздниках.

Таким образом, валеологические аспекты образовательной деятельности прослеживаются в:

- организации учебно-воспитательного процесса в образовательной организации;

- организации внеурочной занятости и режиме работы;
- создании лечебно-охранительного режима;
- создание и развитии блока индивидуального обучения;
- создании коррекционно-развивающей среды в образовательной организации;
- введение здоровьесберегающих методик обучения и воспитания.

Задачи по совершенствованию валеологического образования:

- формирование у обучающихся, воспитанников полезных привычек и привычек здорового образа жизни;
- разработка новых форм работы с родителями (законными представителями) по оздоровлению детей, воспитание у них привычек здорового образа жизни;
- валеологическое просвещение педагогического коллектива;
- изучение передового опыта, внедрение его в образовательный процесс.

Модуль 7. Система промежуточной аттестации

Освоение адаптированной образовательной программы, в том числе, отдельной части или всего объема учебного предмета, сопровождается промежуточной аттестацией обучающихся.

Промежуточную аттестацию проходят все обучающиеся 8 - 9-х классов. Промежуточная аттестация обучающихся за год может проводиться письменно, устно, в других формах.

Промежуточная аттестация обучающихся 8 - 9-х классов сопровождается проведением контрольных мероприятий по всем предметам учебного плана.

Контрольные мероприятия для обучающихся 8 - 9-х проводятся в следующих формах:

- по письму и развитию речи - контрольный диктант, тестирование, выполнение грамматических заданий, другие формы;

- по математике - письменная контрольная работа, тестирование, другие формы;

- остальные предметы учебного плана - проверка навыков чтения, защита реферата, собеседование, тестирование, другие.

Контрольные мероприятия проводятся в период с 10 по 30 мая текущего учебного года по расписанию, утвержденному директором. Расписание проведения контрольных мероприятий доводится до сведения педагогических работников, обучающихся и их родителей (законных представителей) не позднее, чем за две недели до их начала.

В расписании предусматривается:

- не более одного вида контроля в день для каждого обучающегося;

- не менее 2-х дней для подготовки к следующему контролю.

Все контрольные мероприятия проводятся во время учебных занятий в рамках учебного расписания, времени, отведенного на 1 стандартный урок. В соответствии с периодом вработываемости в учебный процесс и шкалой трудности отдельных предметов, а также возрастными нормами физиологического развития обучающихся, контрольное мероприятие проводится не ранее 2-го урока и не позднее 4-го.

Требования к материалам для проведения контрольных мероприятий:

- материалы готовятся учителями-предметниками и утверждаются приказом директора;

- содержание письменных работ и устных собеседований должно соответствовать учебной программе, годовому тематическому планированию учителя-предметника.

На основании решения педагогического совета от контрольных мероприятий могут быть освобождены обучающиеся по состоянию здоровья: заболевшие в период аттестации освобождаются на основании справки из медицинского учреждения; находящиеся в

лечебно-профилактических учреждениях более 4-х месяцев, в оздоровительных образовательных учреждениях санаторного типа для детей, нуждающихся в длительном лечении.

В соответствии с решением педагогического совета отдельным обучающимся письменные контрольные работы могут быть заменены на устные формы.

Итоги контрольных мероприятий обучающихся 7 - 9-х классов отражаются в классном журнале в виде отметки по пятибалльной шкале. Промежуточная аттестация для обучающихся 7 - 9-х классов осуществляется по отметкам, полученным за учебные четверти, с учетом отметки по итогам контрольного мероприятия как округлённое по законам математики до целого числа среднее арифметическое. Все отметки выставляются в пользу обучающегося.

Освоение образовательных программ в 7 - 9 классах оканчивается обязательной трудовой практикой. Критерии оценивания и аттестация регламентируются соответствующим локальным актом образовательной организации.

Классные руководители доводят до сведения родителей (законных представителей) сведения о результатах промежуточной аттестации, путём выставления отметок в дневники обучающихся.

Итоговые отметки по всем предметам учебного плана выставляются в личное дело обучающегося и являются в соответствии с решением педагогического совета основанием для перевода обучающегося 7 - 8-х классов в следующий класс, для допуска обучающихся 9-х классов к экзаменам.

Итоги промежуточной аттестации обсуждаются на заседаниях методических объединений учителей и педагогического совета.

Модуль 8. Управление реализацией программы

Управление реализацией образовательной программы представляет собой целенаправленное, сознательное взаимодействие участников педагогического процесса на основе познания его объективных закономерностей с целью достижения оптимального результата.

Реализация образовательной программы происходит на основе мониторинга. Всегда в поле зрения находится:

- нормативно-правовое обеспечение;
- кадровое обеспечение;
- методическое обеспечение;
- материально-финансовое обеспечение выполнения образовательной программы.

Образовательная деятельность образовательной организации регулируется нормативно-правовыми актами федерального, регионального, муниципального уровня и локальными актами, разработанными образовательной организацией в рамках своей компетентности.

Заключение

Предполагается, что в результате реализации данной образовательной программы будет создана модель образовательной организации как центра коррекционного образования, обеспечивающего комфортное пребывание в ней обучающихся с самыми различными запросами и уровнем подготовки, позволяющая им подготовиться к социальной адаптации в условиях рыночных отношений и различных социальных изменений.

В данной образовательной организации обучающиеся смогут получить общие знания базового уровня и основы тех профессиональных знаний, которые в дальнейшем помогут им быть востребованными в обществе.

Необходимую подготовку здесь получают обучающиеся с самыми различными образовательными возможностями.